

# SEVU

Uddannelses tilbud til elever der har dansk som andetsprog på  
social- og sundhedsuddannelserne

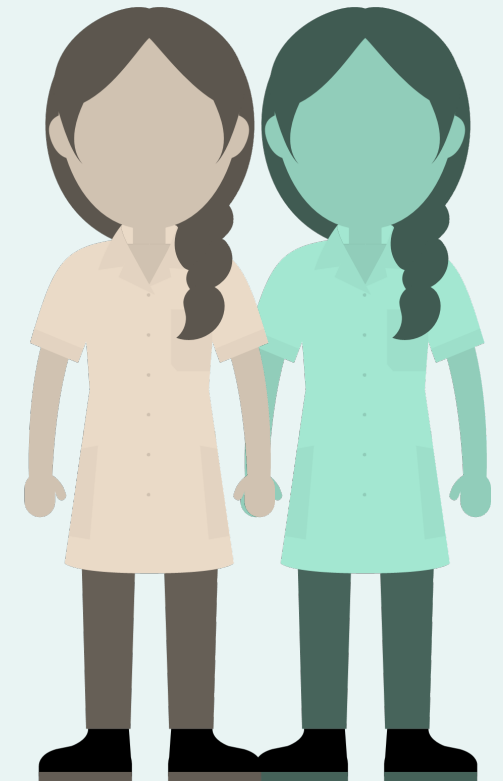
Eva-Carina Nørskov og Sabine Vering

8. juni 2022

Sekretariatet for Erhvervsrettede Velfærdsuddannelser

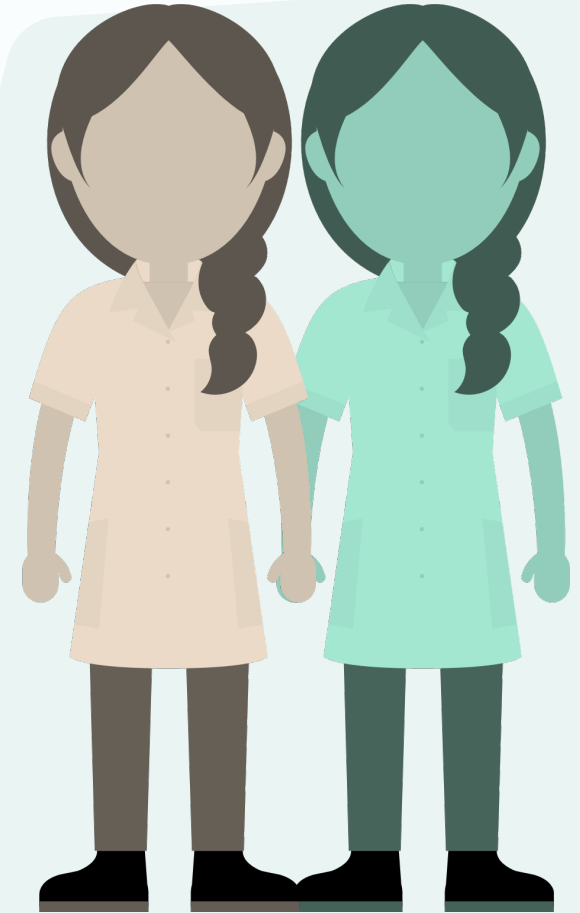
# Program for vores indlæg

1. Baggrund og formål
2. Danmarkskort med tilgangen af elever med udenlandsk baggrund fordelt på social- og sundhedsskolerne
3. Udviklingen i resultater af EUD-screening på social- og sundhedsskoler
4. Uddannelsestilbud tilgængelige før, under og efter
5. Er der barrierer?
6. Hvordan vil FEVU arbejde videre herfra?



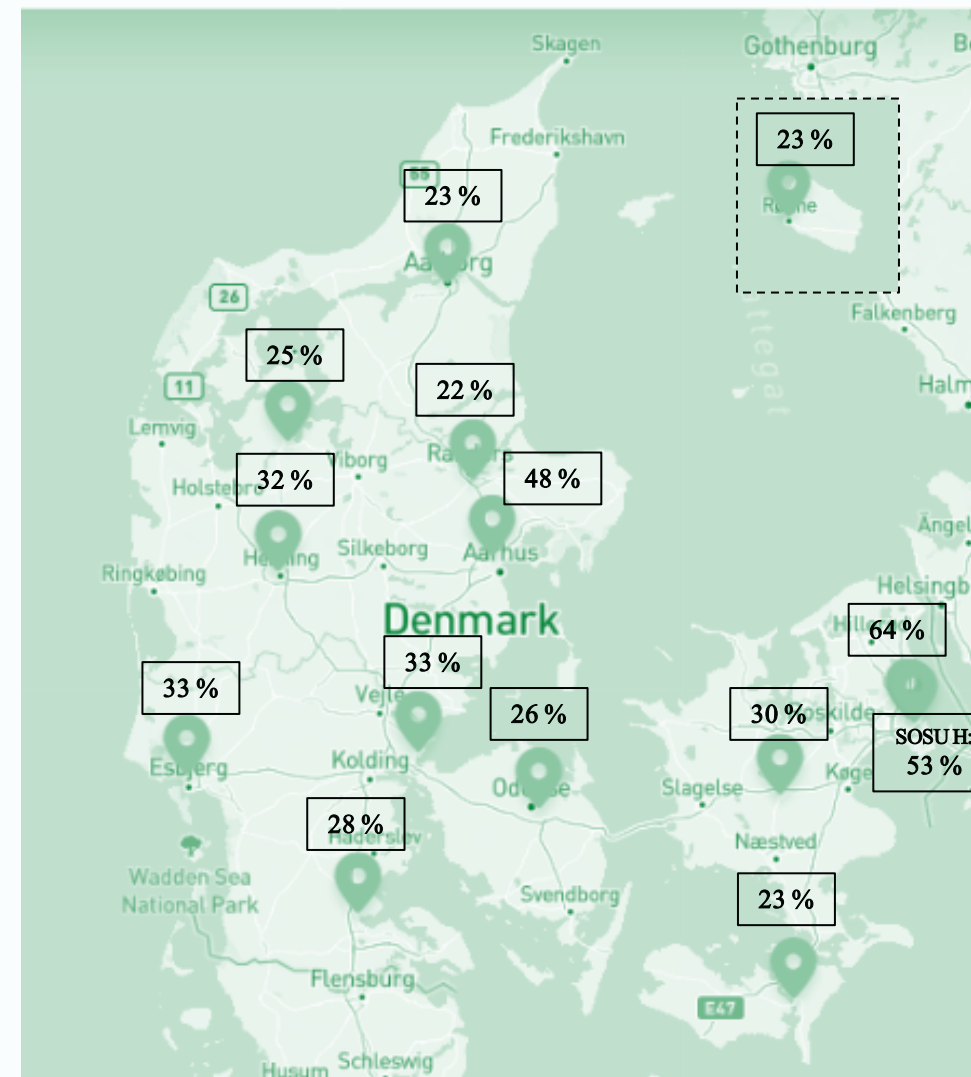
# Baggrund

- Gode sproglige kompetencer er en forudsætning for at eleven kan være i dialog med borgeren/patienten, kan dokumentere, reflektere og give udtryk for observationer, og indgå i og modtage oplæring på ordinære elevvilkår på lærestedet.
- Eleven kan være udfordret på dette felt, hvis eleven har et andet sprog end dansk som førstesprog.

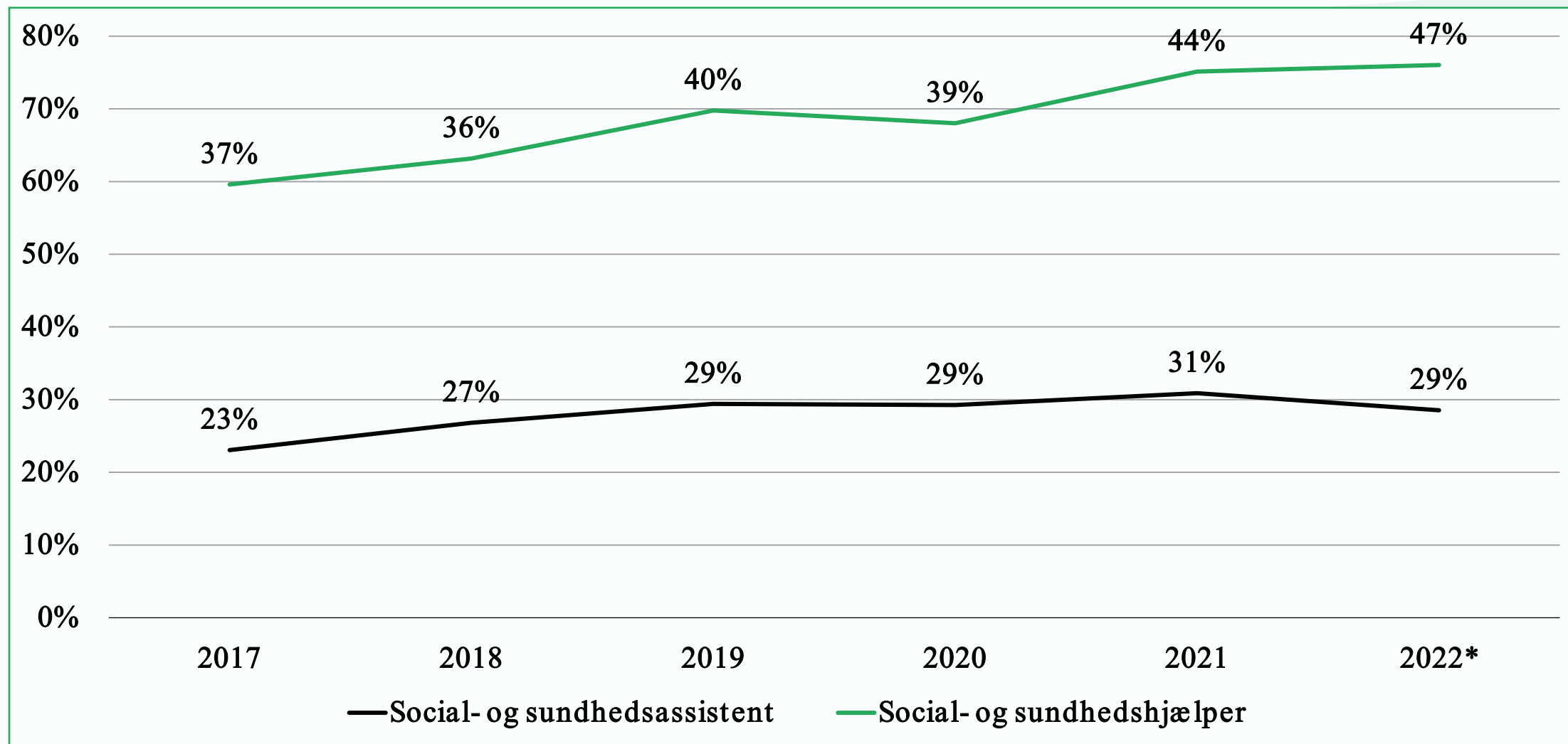


# Elevtilgang på social- og sundhedsuddannelserne med efterkommer- og indvandrerbaggrund

- En større og større andel af eleverne på social- og sundhedsuddannelserne har en anden herkomst end dansk.
- Der er store geografiske forskelle i elevsammensætningen på de 14 social- og sundhedsskoler.



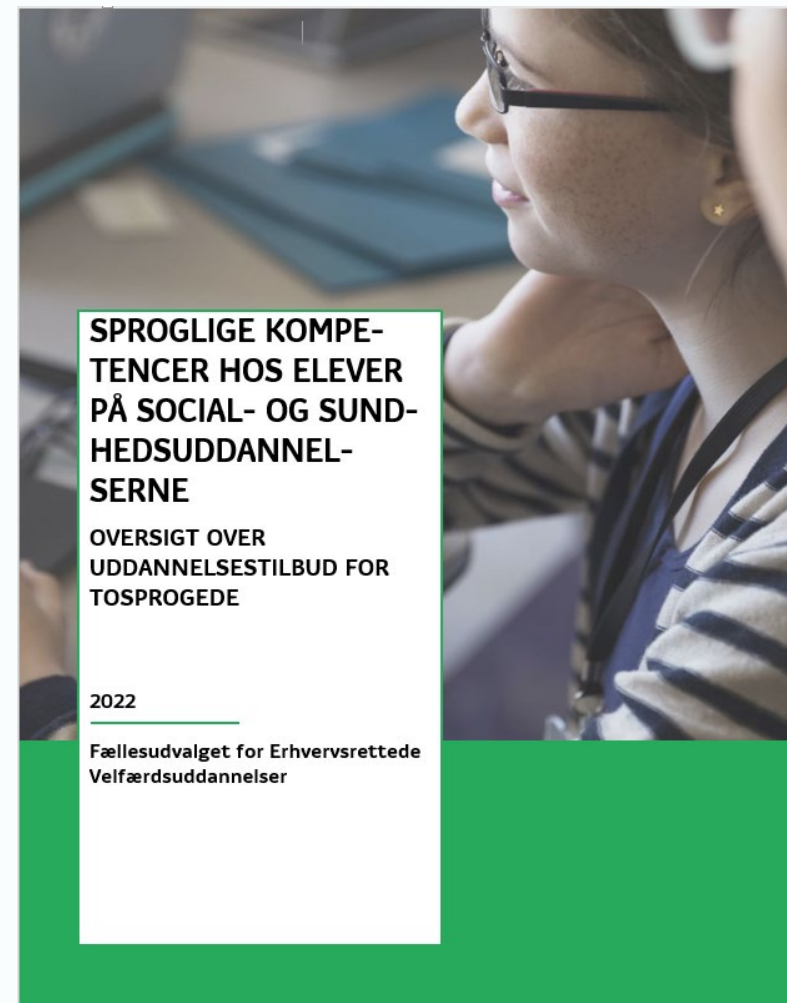
# Udviklingen i elevtilgang med udenlandsk baggrund på socialSEVU<sup>o</sup> og sundhedsuddannelserne



# Formål

Den samlede analyse består af to dele. Analysen vil kortlægge:

- Hvilke uddannelsestilbud tilbydes indvandrere og efterkommere før og under en social- og sundhedsuddannelse, som kan understøtte deres sproglige kompetencer.
- Viden om, hvilke typer af tiltag, der kan afhjælpe indvandrere og efterkommeres sproglige udfordringer og udfordringer i relation til fagsprog.
- Karakteren af de sproglige udfordringer som indvandrere og efterkommere har (danske sproglige kompetencer såvel som kompetencer i fagsprog).



# Udviklingen i resultater af EUD-screening på social- og sundhedsskoler

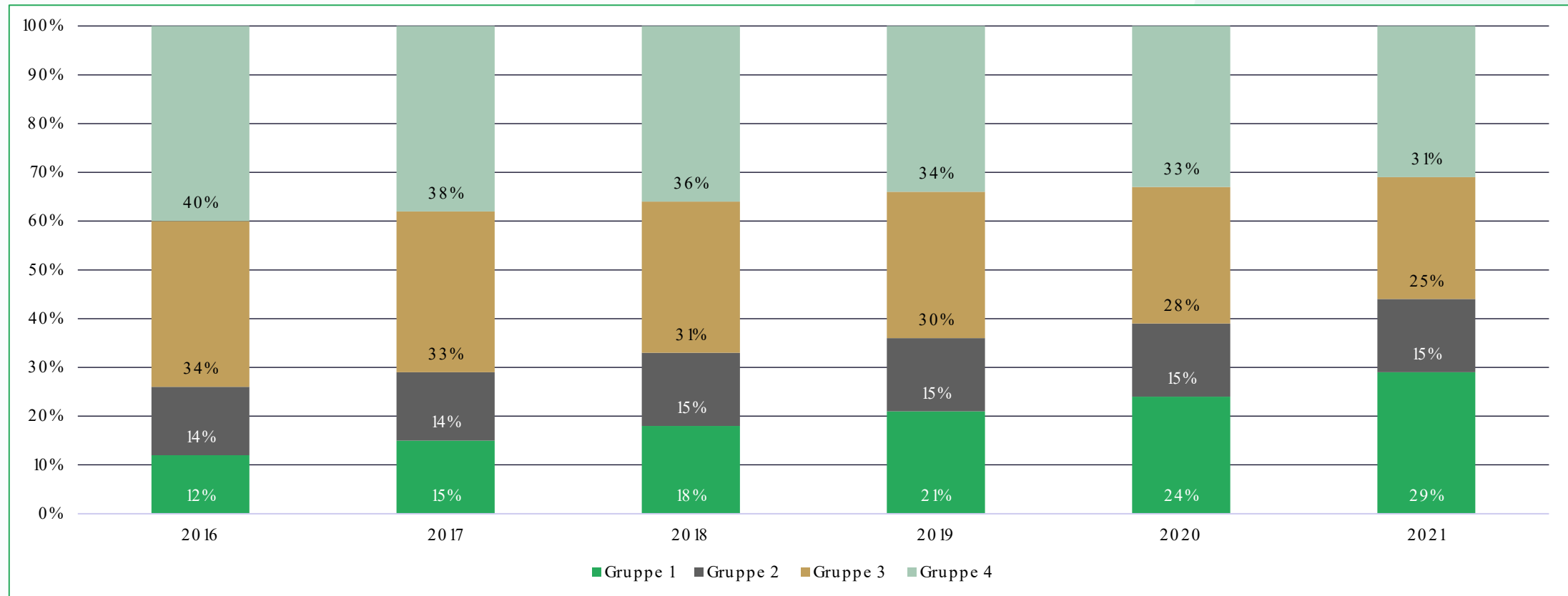
Tabel 1: Social- og sundhedsskoler og øvrige erhvervsskolars anvendelse af den nationale sprogscreening af EUD-elever 2014 – 2021, antal elevscreeninger.

	2014	2015	2016	2017	2018	2019	2020	2021
Antal screeninger på social- og sundhedsskoler	353	3.373	5.424	3.899	4.145	3.979	3.751	4.227
Antal screeninger på øvrige erhvervsskoler	1.135	6.516	7.428	8.838	9.500	9.746	8.958	10.362
<b>Samlet antal screeninger</b>	<b>1.488</b>	<b>9.889</b>	<b>12.852</b>	<b>12.737</b>	<b>13.645</b>	<b>13.725</b>	<b>12.709</b>	<b>14.304</b>

Kilde: eVidenCenter, maj 2022.

# Udviklingen i resultater af EUD-screening på social- og sundhedsskoler

Figur 1: Resultater fra sprogscreening på social- og sundhedsskolerne fordelt på screeningsgrupper i perioden 2016-2021

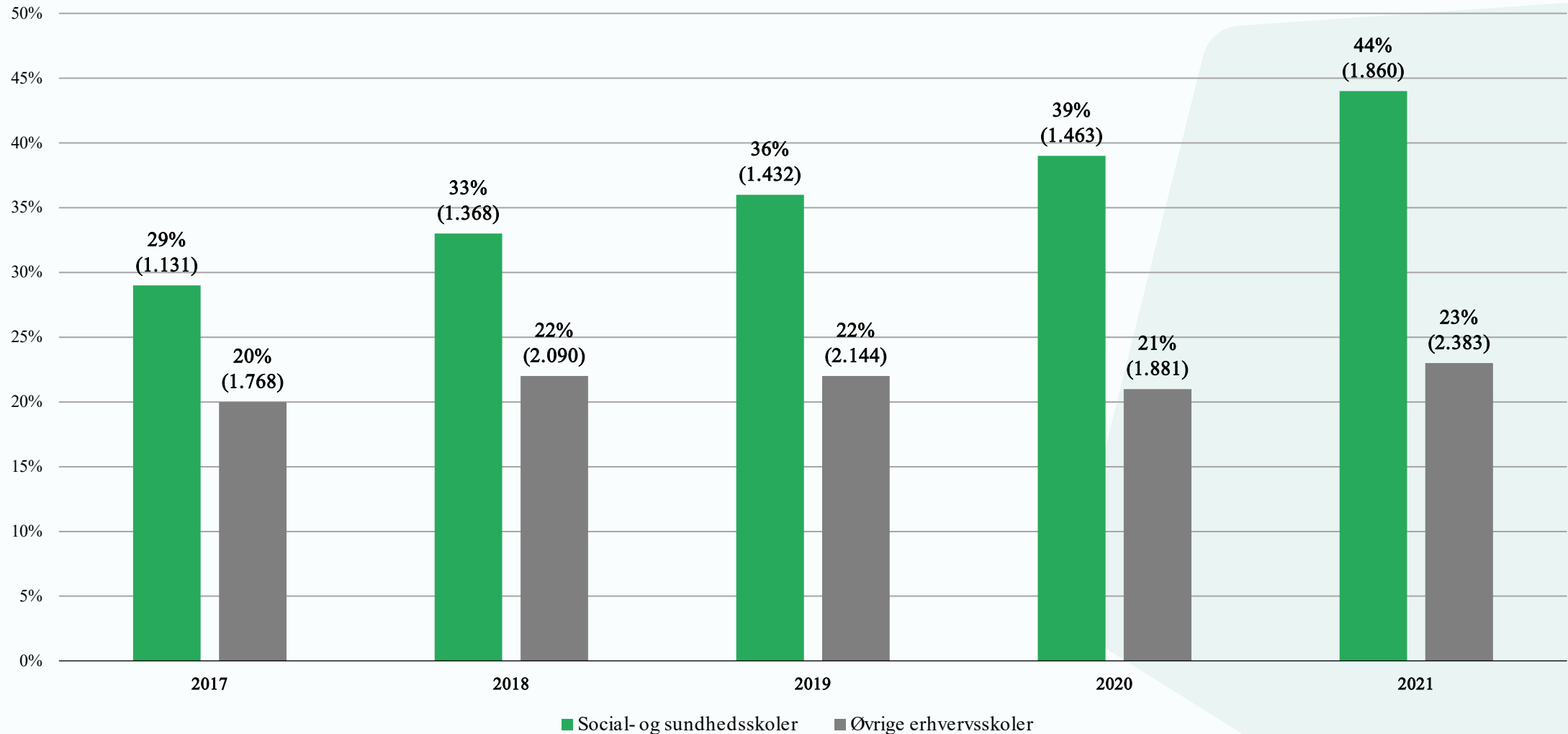


Kilde: SEVU's grafiske bearbejdning af data fra eVidenCenter, maj 2022.

Note: Sprogscreeningsresultaterne er en samlet opgørelse af alle elever på social- og sundhedsskolerne



# Udviklingen i andelen af screeninger, hvor elever er placeret i gruppe 1 og 2



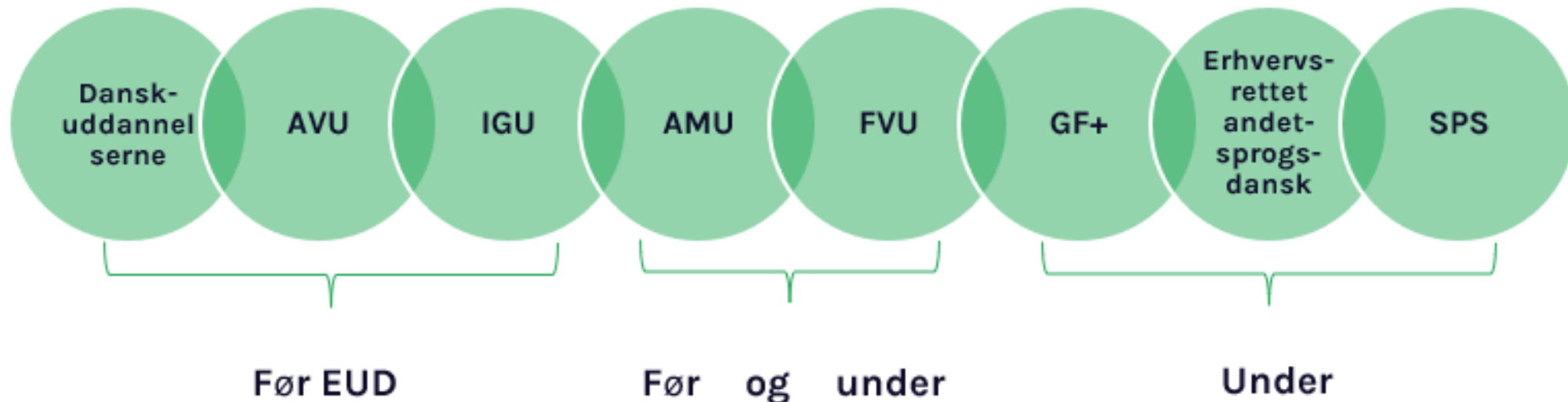
# Afslagsårsager for elever, som ikke opnår en uddannelsesaftale

Ansættende myndighed har siden maj 2021 skullet angive en begrundelse for et afslag på ansøgninger om en læreplads på social- og sundhedsuddannelserne.

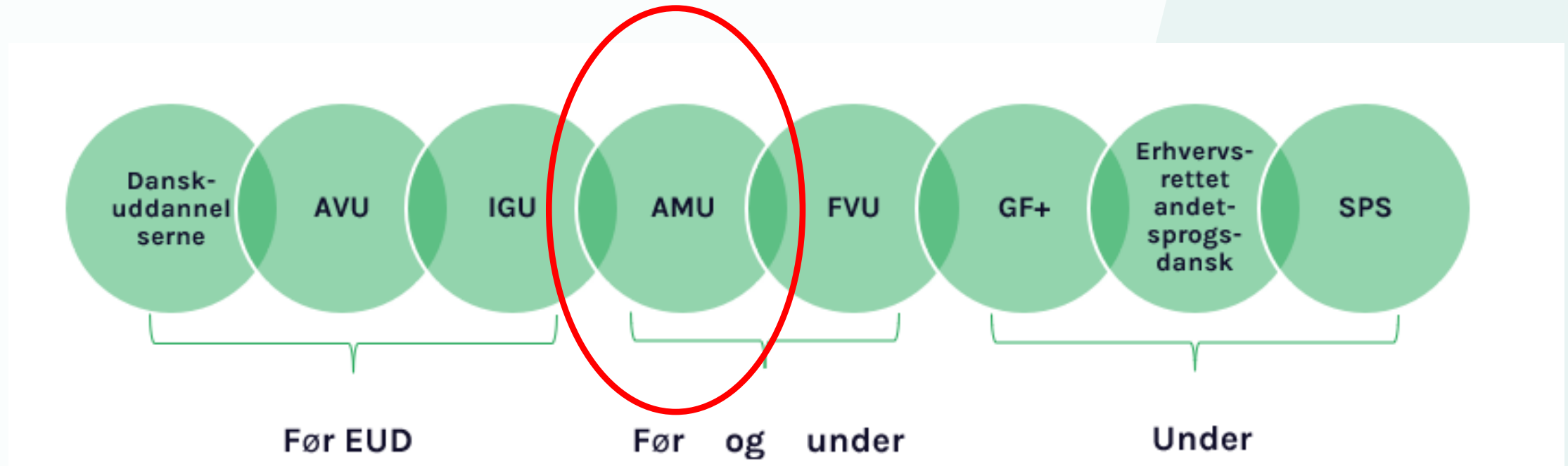
- På social- og sundhedshjælperuddannelsen er 17 % af afslagene givet med den primære begrundelse ”*Væsentlige sproglige udfordringer*”
- På social- og sundhedsassistentuddannelsen er 7 % af afslagene givet med den primære begrundelse ”*Væsentlige sproglige udfordringer*”



# Uddannelsestilbud tilgængelige før, under og efter



# Uddannelsestilbud tilgængelige før, under og efter



## Sprogunderstøttende AMU uddannelser

Undervisningsministeriet er ansvarlig for disse syv tværgående AMU-uddannelser udviklet til tosprogede, der kan udbydes af alle AMU-udbydere.

AMU nr.	Titel	Max. Varighed
45 572	Dansk som andetsprog for F/I, basis	40 dage
45 573	Dansk som andetsprog for F/I, alment niveau	40 dage
45 574	Dansk som andetsprog for F/I, alment niveau	40 dage
40 137	Fagunderstøttende dansk som andetsprog for F/I	10 dage
40 533	Introduktion til et brancheområde (F/I)	40 dage
40 534	Arbejdsmarked, it og jobsøgning (F/I)	40 dage
40 535	Introduktion til det danske arbejdsmarked (F/I)	5 dage

## Sprogunderstøttende AMU uddannelser

Udvalgte AMU-uddannelser for tosprogede målrettet efteruddannelsesudvalgenes brancheområde.

I FEVU-regi er der udviklet arbejdsmarkedsuddannelser til flygtninge og indvandrere på det pædagogiske område.

AMU nr.	Titel	Max. Varighed
45 902	Almen fødevarehygiejne for F/I	5 dage
47 485	Pædagogmedhjælper i daginstitutioner som F/I	30 dage
47 940	Introduktion til pædagogisk arbejde F/I	10 dage
49 347	Daglig erhvervsrengøring for F/I	20 dage
48 596	Ergonomi inden for ufaglærte og faglærte job (F/I)	3 dage

## Særlige uddannelsesforløb for tosprogede



Sammensat af arbejdsmarkedsuddannelser, enkeltfag og oplæringsforløb på en arbejdsplads (op til 12 uger) + evt. FVU, Danskuddannelser mv.



Som minimum to elementer, fx en fagrettet arbejdsmarkedsuddannelse og en arbejdsmarkedsuddannelse for tosprogede.



Ingen øvre grænser for, hvor mange uddannelseselementer, der må inddrages i et forløb, eller hvor lang tid, det kan vare.



Varigheden af uddannelserne kan forlænges af uddannelsesinstitutionen med op til 25 pct. for at tilgodese de aktuelle deltageres faglige og dansksproglige forudsætninger.

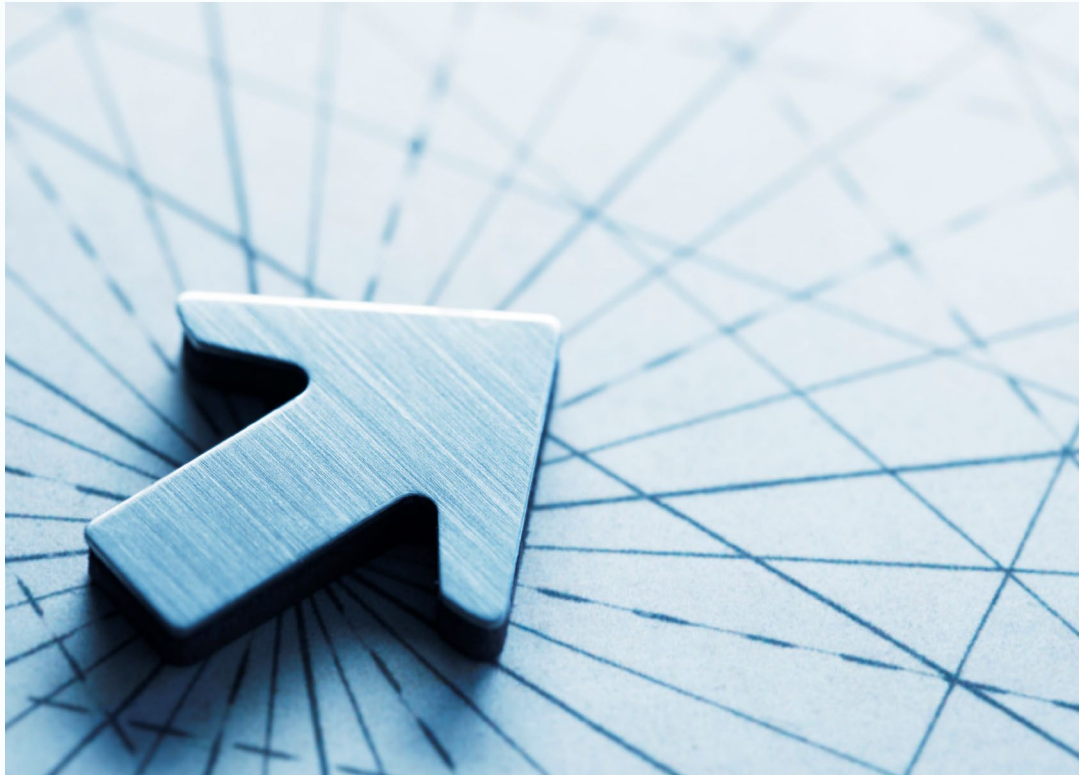
# Hvilken uddannelsesstilbud anvender I?

Hvilke barrierer er der i de nuværende uddannelsesstilbud til at understøtte elevernes sproglige kompetencer?

<https://padlet.com/MadsVM/spg>



## Hvordan vil FEVU arbejde videre herfra?



Fase 2 af analysen er planlagt at give svar på

- Hvor barriererne er i det nuværende sæt af uddannelses tilbud
- Viden om, hvilke typer af nye tiltag, der kan afhjælpe indvandrere og efterkommeres sproglige udfordringer og udfordringer i relation til fagsprog.